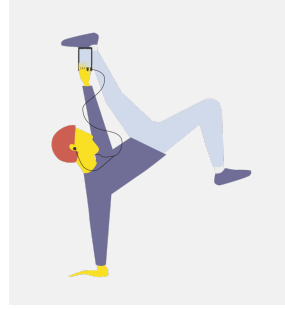
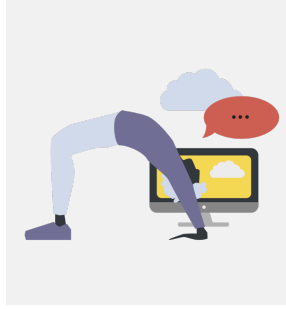
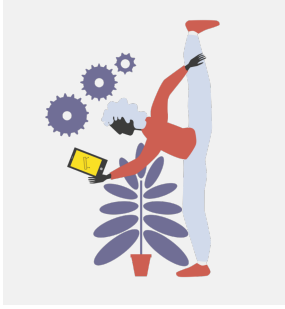


Faire partie du changement

La mutation actuelle de l'économie industrielle vers une économie numérique oblige les entreprises à dépasser leurs anciennes structures et à se réorganiser. Ces changements ont également un impact direct sur le concept même de monde du travail.

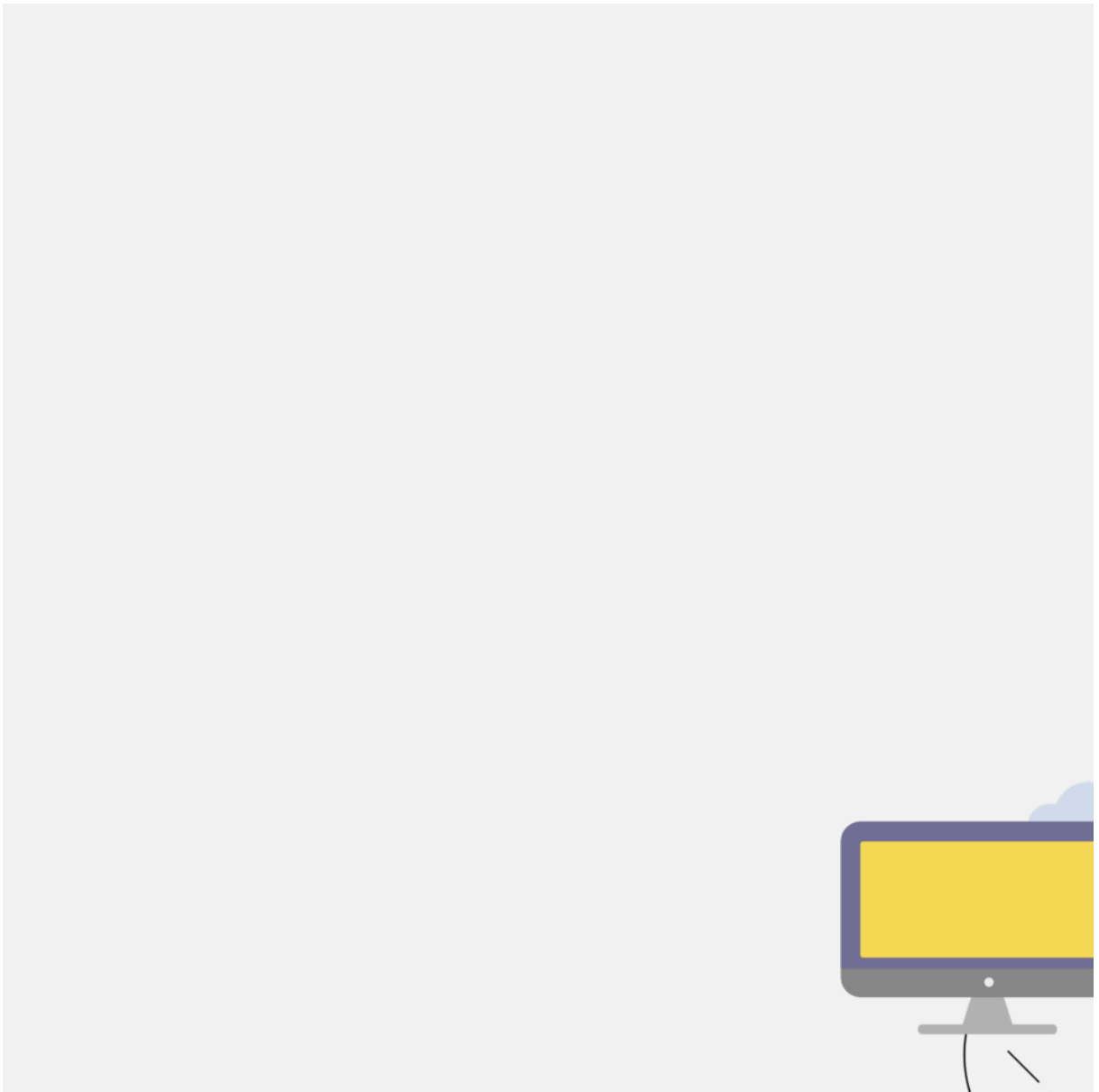
Ce changement structurel qui fait depuis longtemps l'objet de débats dans les médias est maintenant une réalité pour l'ensemble des entreprises, et ce, quel que soit leur domaine d'activité ou leur taille. La réussite des entreprises dépend de leur capacité à changer.



Les facteurs du changement

Quelle est l'origine de ces changements profonds ? En réalité, on trouve plusieurs facteurs qui se connectent de manière complexe les uns aux autres :

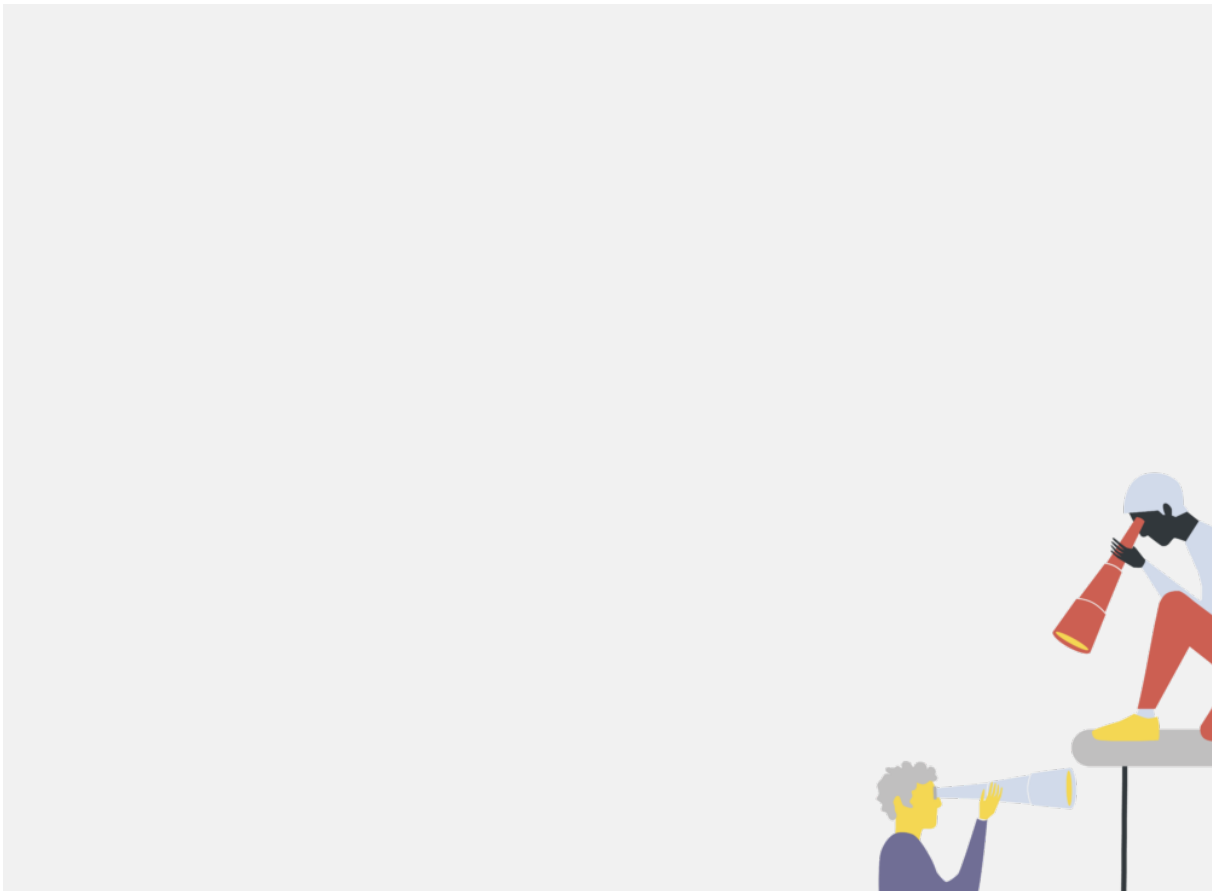
Au niveau technique



- C'est le point de départ : les progrès techniques – internet et la numérisation des données – dans le quotidien et au travail
- Nous sommes constamment connectés et nous pouvons travailler de partout
- L'intelligence artificielle et l'automatisation croissante entraînent un changement important des activités

Les travailleur-se-s du savoir seront à l'avenir d'une importance capitale pour les entreprises

Au niveau social



- Changement sur le marché du travail et de la relation employeur – salarié : les nouvelles données sociales comme le changement démographique combiné à des pénuries de main-d'oeuvre, ont conduit à une nouvelle relation employeur-salarié dans laquelle les rapports de force ont tendance à s'inverser
- Le principal défi des entreprises consiste dans la recherche de talents qu'il faut fidéliser

L'image de marque de l'employeur prend de plus en plus d'importance

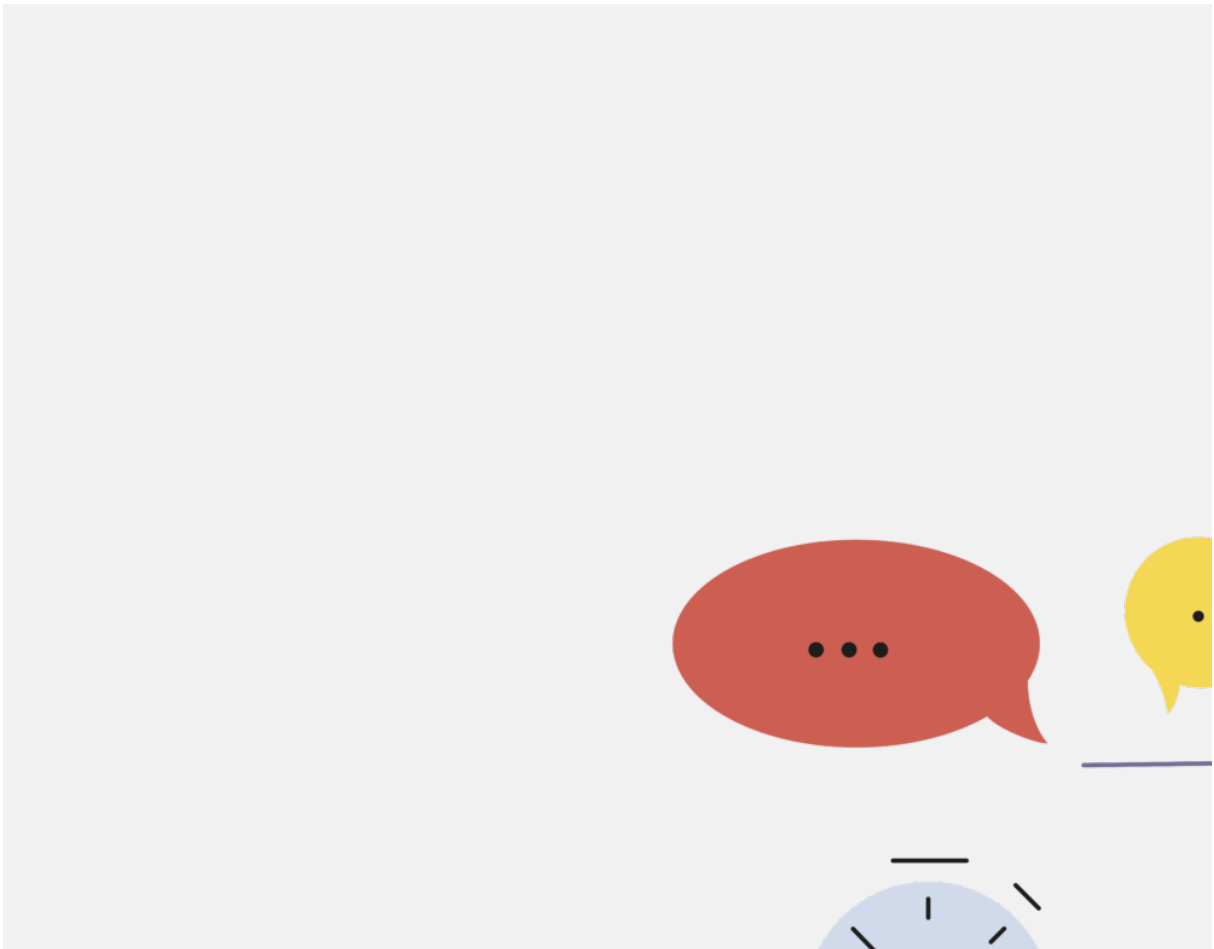
Au niveau culturel



- Changement de motivation : la carrière et l'argent ne sont plus au centre des préoccupations de nombre de salarié-e-s
- Objectif : trouver le juste équilibre entre le travail, les loisirs et du sens de sa propre activité professionnelle
- La fidélité et la loyauté envers les entreprises s'amointrit
- Le désir d'autodétermination domine

Une nouvelle culture d'entreprise et de management est nécessaire

Au niveau économique



- La réaction aux demandes clients doit être de plus en plus rapide
- Les modèles économiques classiques sont mis à l'épreuve dans nombre d'industries (automobile, banque, assurance, médias)
- L'individualisation des offres prend une importance capitale

La permanente nécessité d'innovation ne peut plus être gérée par les entreprises avec les formes d'organisation traditionnelles

Des études prévoient que dans une société très développée, près de la moitié de tous les emplois administratifs, de service et de vente pourra être remplacée par des algorithmes et la robotique. Les travailleur-se-s du savoir auront un rôle de plus en plus important dans ces organisations parce qu'ils/elles développent et innovent de façon créative en apportant une réponse aux besoins. Les avantages des travailleur-se-s du savoir par rapport aux logiciels intelligents sont les suivants :

- capacité d'adaptation
- pensée créative
- connaissance du contexte
- collaboration



Le nouveau rôle du bureau

Travailler d'où l'on veut, là où l'on est : la numérisation et la mise en réseau permettent cette liberté. Et ces changements donnent au bureau un nouveau rôle. Plus les structures se diluent, plus le bureau devient un espace référent et un lieu important pour les rencontres. Les besoins de réunions physiques et d'échanges personnels augmentent à mesure que les communications virtuelles se multiplient.

Le bureau devient un lieu central

- qui rassemble les gens
- où des solutions créatives émergent
- où le changement de position (également dans la tête) est possible
- dédié aux rencontres et aux échanges, espace central de la culture d'entreprise

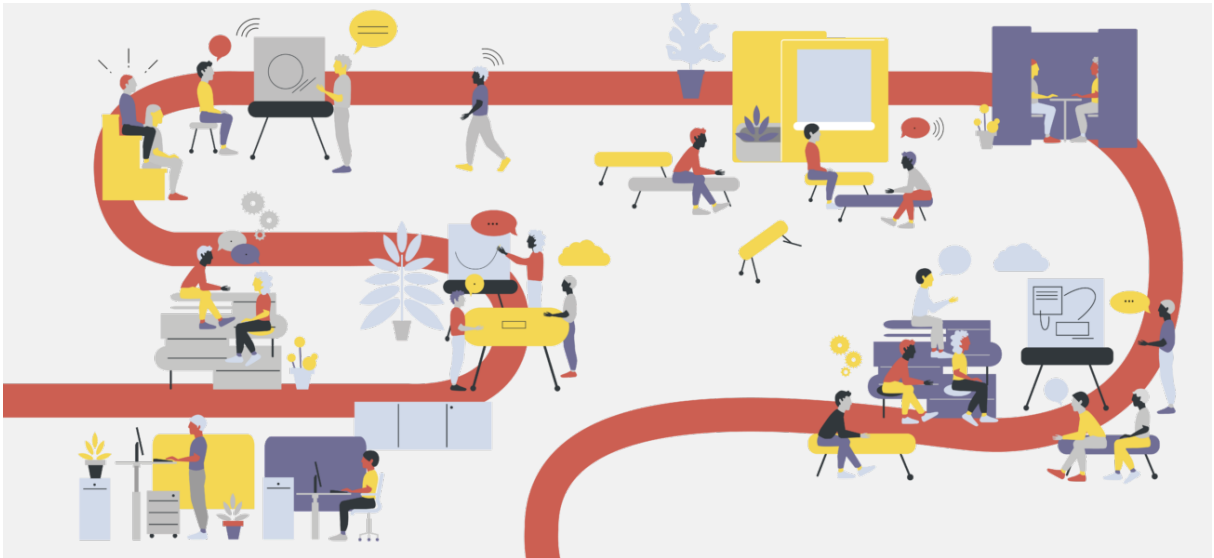
Modi et Moods

La diversité des espaces permet un travail dynamique, flexible et autodéterminé à différents endroits, en fonction de l'activité (modi), de la personnalité et de l'humeur (moods). Elle apporte également du mouvement dans la vie professionnelle quotidienne.

Le mouvement augmente « stimulation intellectuelle »

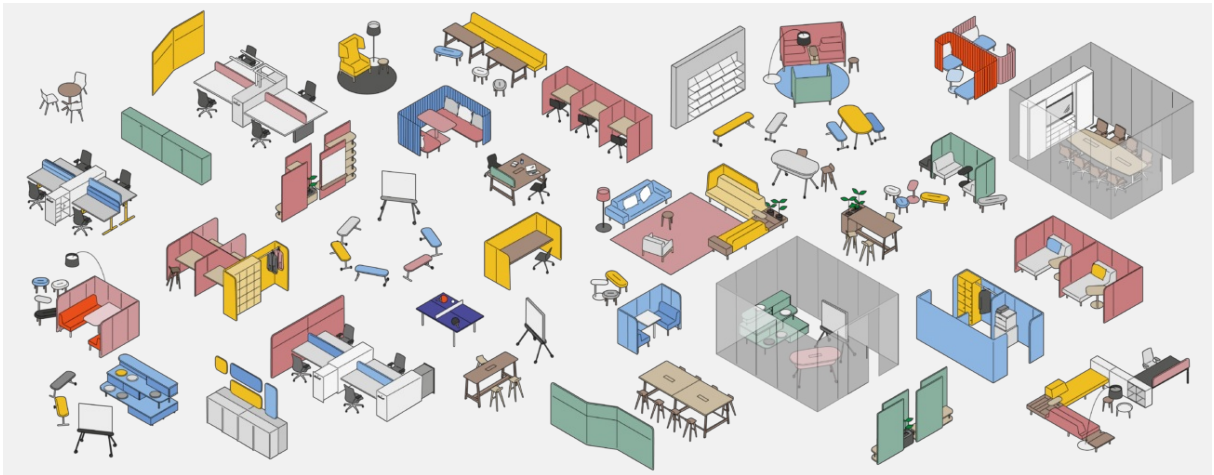
- Le mouvement aide à laisser les routines de travail et les schémas traditionnels de pensée derrière soi
- Le mouvement augmente l'efficacité, la motivation et la créativité. Il favorise les échanges créatifs

Les bureaux du futur sont des lieux de créativité, d'inspiration, de flexibilité. Ils offrent de nouvelles perspectives grâce à des changements de décors actifs !



Concevoir des bureaux paysagers en mouvement

Le succès d'une équipe agile repose sur la diversité des personnes et des compétences de chaque membre ainsi que sur l'aménagement intérieur. Pour pouvoir se concentrer dans des espaces ouverts ou travailler en équipe, les salarié-e-s développent des habitudes propres et ont des besoins spécifiques. Le fait de pouvoir utiliser le bureau pour différentes situations de travail a un effet stimulant. L'aménagement des espaces de bureaux est un facteur clé du succès, en particulier lorsque les méthodes de travail sont flexibles. Dans son étude « office 21 Analytics » l'institut Fraunhofer d'étude de l'organisation du travail (Fraunhofer Institut für Arbeitswirtschaft und Organisation – IAO) estime que l'aménagement a une influence sur le bien-être, la performance et la fidélité des salarié-e-s.



Le poste de travail moderne est celui qui s'adapte à tous les scénarios. En effet, les structures rigides se voient remplacées par des modèles plus dynamiques et plus complexes, l'aménagement des bureaux modernes se doivent de proposer plusieurs environnements de travail, adaptés aux types de tâches à accomplir. Vos salarié.e.s sont libres de choisir leur environnement de travail, en fonction de leur Modus (mode de travail) et de leur Mood (préférences personnelles).

Ainsi un bon environnement de travail se distingue par les différentes zones qu'il offre selon les besoins des salarié.e.s. Il facilite le transfert de savoirs, offre des espaces dédiés – au projet, à la communication ou au retrait. L'attractivité de l'environnement de travail grimpe et s'en suit une ambiance de travail agréable dans laquelle les salarié.e.s se sentent bien.



Dans le bureau paysager, les différents modes de travail (travail par activité) et différentes ambiances doivent avoir un espace dédié :

- zones de concentration pour le travail individuel
- Lieux dédié à la communication
- point de rencontre pour la communication informelle
- travail en mode projet
- zone de repli

Mon poste de travail

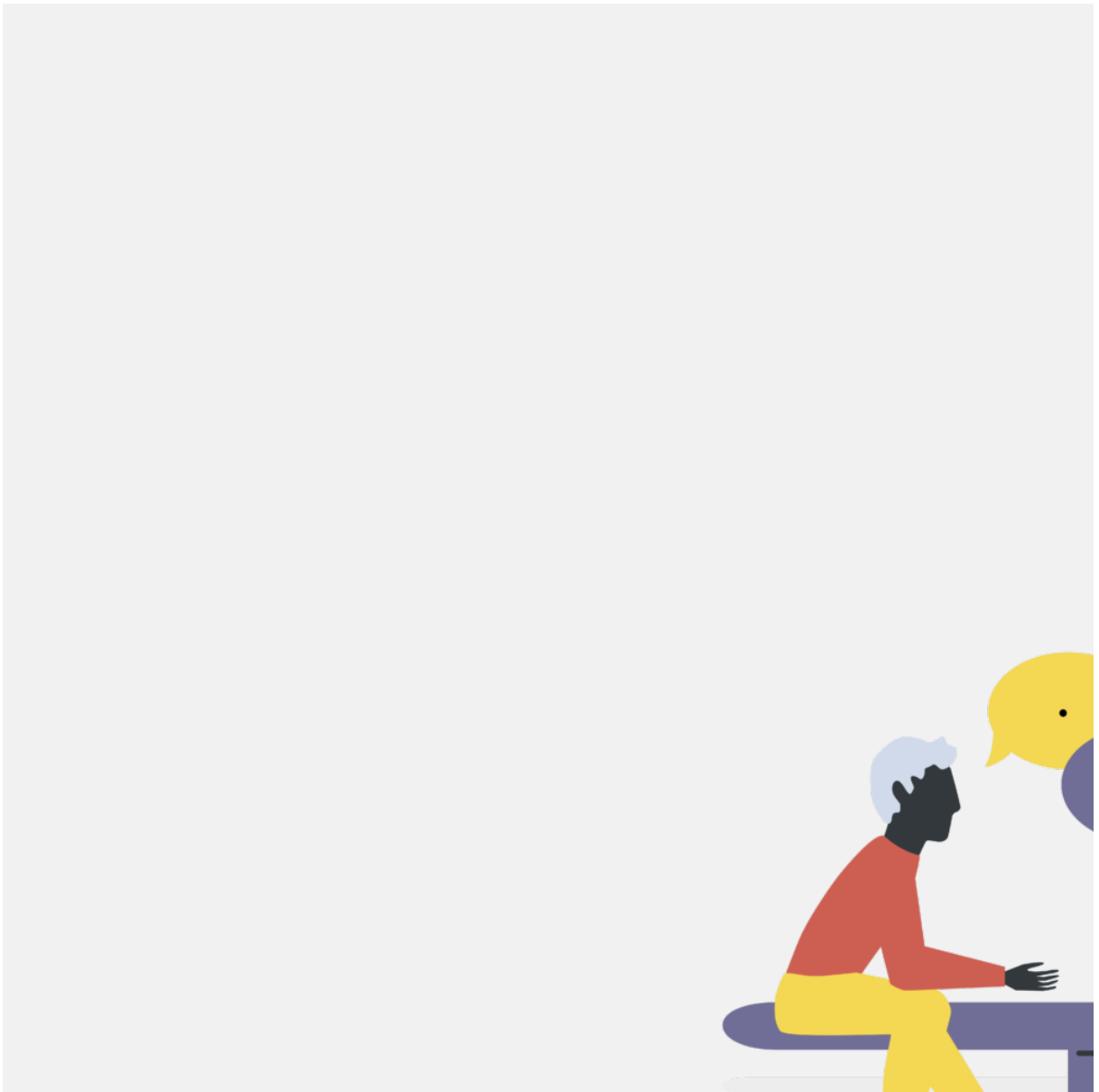


Mon poste de travail

Mode projet, travail individuel ou échange créatif ?

L'environnement de travail individuel s'adapte aux besoins (Modi) et à l'atmosphère (Mood) souhaitée.

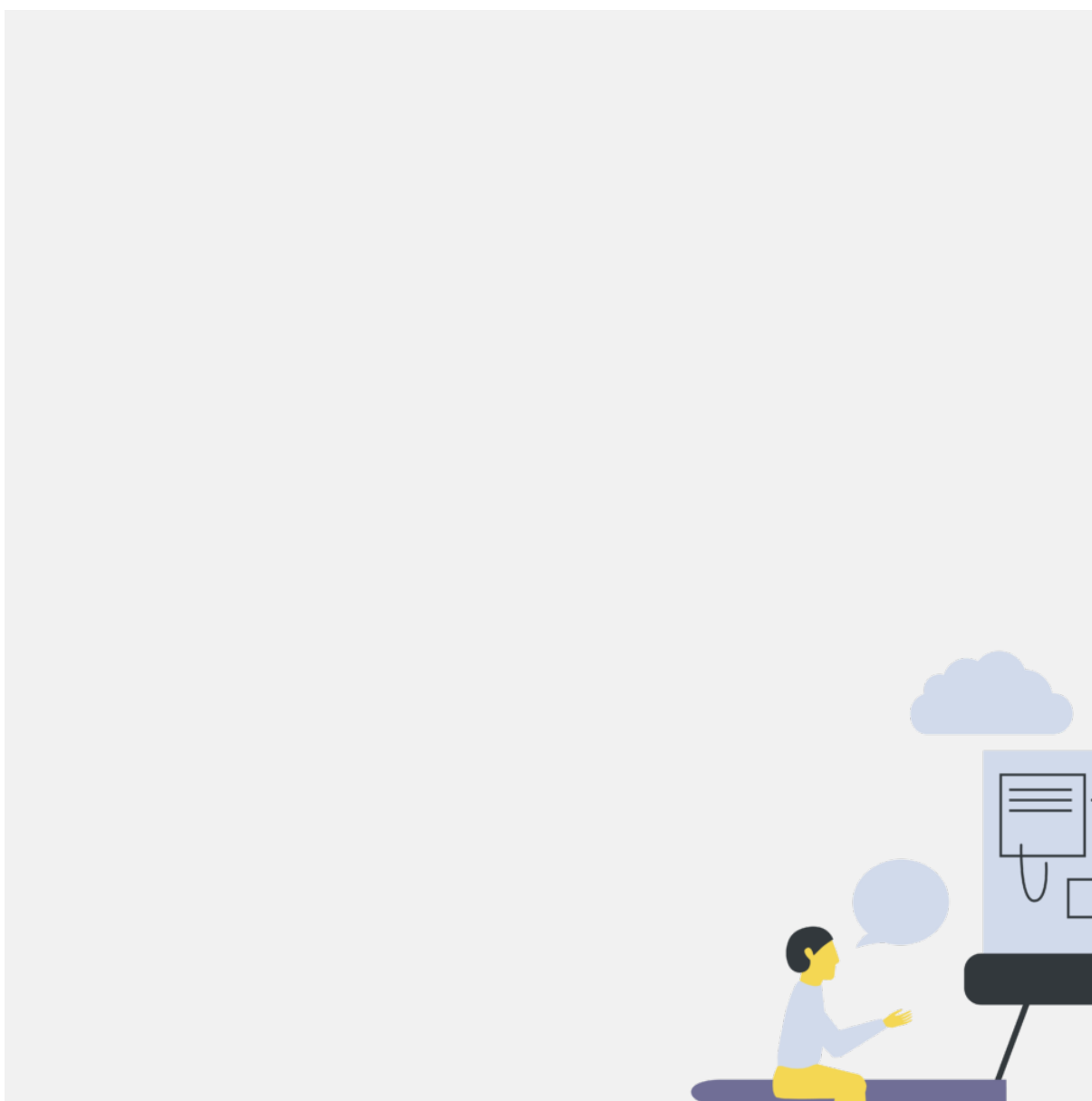
Communication



Communication informelle

Vous avez besoin d'un espace pour des réunions spontanées, pour travailler de manière concentrée ou simplement pour se détendre ? Dans le paysage bureautique ophelis, cet espace est à la fois celui qui relie les autres espace entre-eux et un lieu pour la communication informelle.

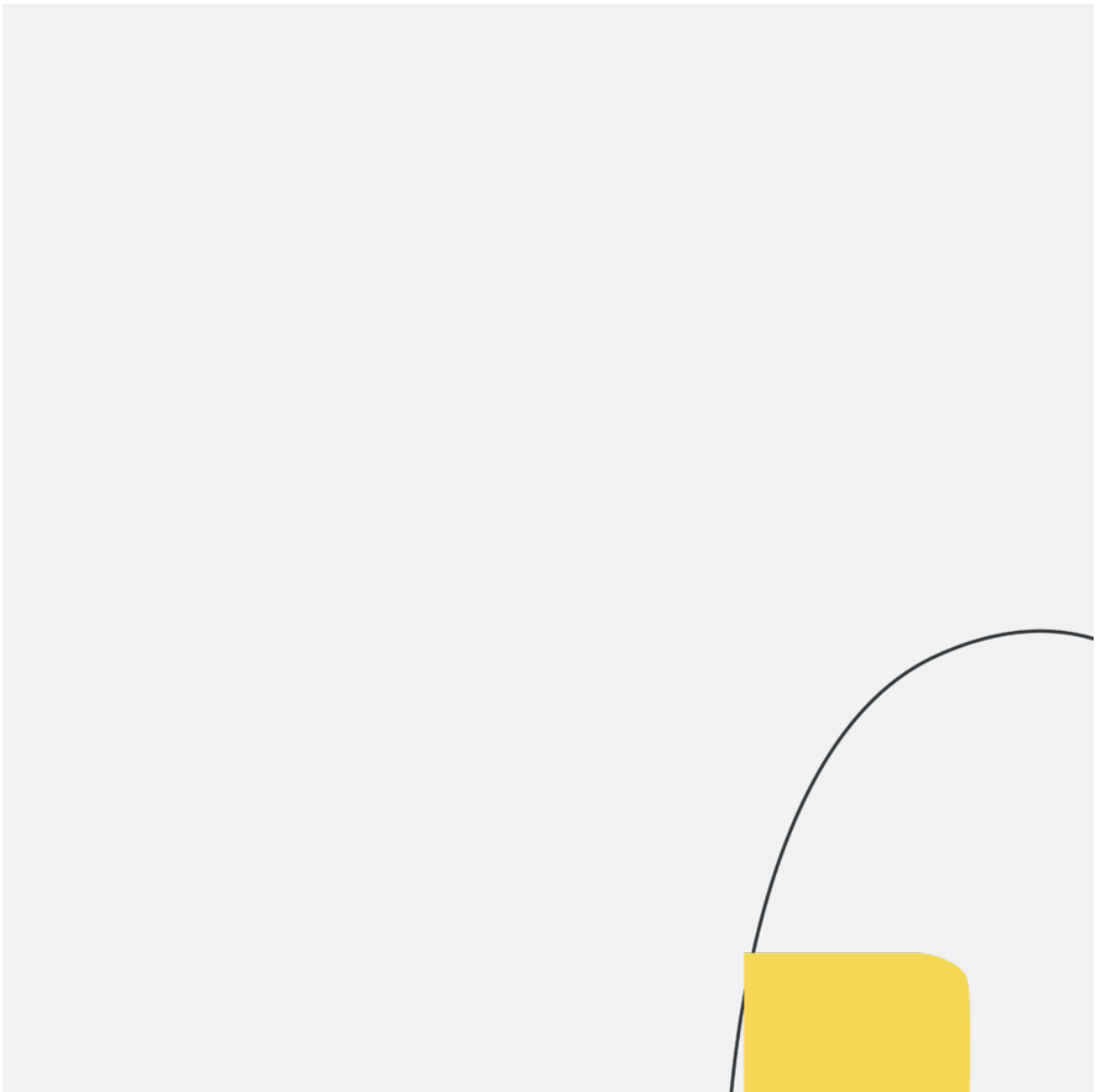
Travail en équipe



Travail en équipe

Les surfaces communes et multifonctionnelles permettent aux équipes de travailler ensemble de manière flexible et non-territoriale dans un environnement en mouvement mais aussi de se libérer des frontières liées aux départements.

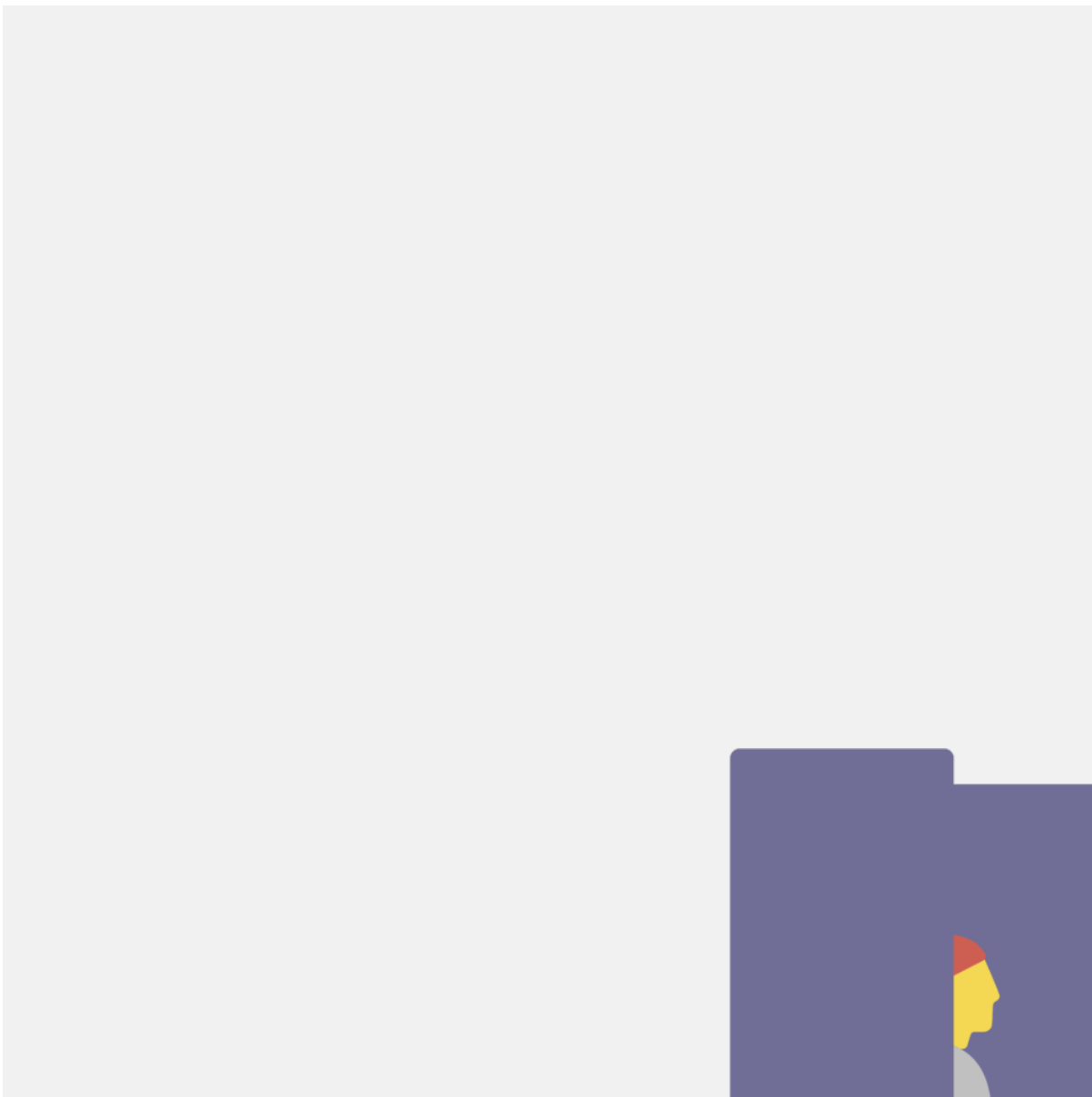
Retrait



Retrait

Les zones isolées au niveau visuel et/ou acoustique offrent aux salarié.e.s et aux équipes un espace de retrait, pour se concentrer ou pour des échanges de confiance.

Réunions



Réunions

Pour les réunions fermées, des espaces isolés au niveau acoustique peuvent être intégrés à l'open-space.

Organisations agiles

Des besoins propres en outils et en locaux

La gestion classique de projet est de plus en plus complétée par les méthodes agiles telles que Scrum ou Design Thinking – dans les départements IT bien sûr mais pas que : on trouve ces méthodes dans d'autres services, comme le développement produits, le marketing ou les ressources humaines.

Caractéristiques du travail agile :

- La communication se fait sur un pied d'égalité
- Le travail et le dialogue ne se déroulent pas dans des salles de réunion classiques
- Déjà dans la forme, les conférencier·ère·s et les auditeur·rice·s échangent souvent et spontanément de rôle
- Le travail en circuit court permet d'avancer pas à pas au sein de l'équipe et permet d'agir de manière proactive en cas de changements d'orientation
- Un projet en mode agile est créatif, il nécessite des circuits courts ainsi que des échanges continus et intenses au sein des équipes

Pré-requis des outils dédiés aux projets en mode agile :

- Evolutivité permanente
- Mobilité
- Systèmes flexibles avec différents modules
- Prise en charge des méthodes de travail analogiques et numériques
- Espaces multifonctionnels pour les projets
- Développement des processus créatifs

La transformation agile, c'est un plus en termes de flexibilité et de rapidité, mais pas seulement. L'approche agile ouvre une toute

nouvelle façon d'organiser le travail à tous les niveaux de l'entreprise.
Elle nécessite des outils et des espaces qui favorisent ce type
d'organisation projet et une nouvelle flexibilité.



Pour aller plus loin, vous pouvez télécharger notre brochure *Tout en mouvement* ou la brochure générée automatiquement de cette page via le bouton ci-après.



Télécharger la brochure

Exemples actuels

Des clients tels que 50Hertz, HRS, Sony Music ou Onlineprinters font confiance aux connaissances, concepts et produits d'ophelis pour la refonte contemporaine de leurs environnements de travail. Ensemble, nous créons des environnements de bureau dans lesquels les salarié·e·s se sentent à l'aise et trouvent des conditions de travail optimales.